

貯法：室温保存

有効期間：3年

承認番号 22600AMX00370000

販売開始 2014年6月

## 微小循環系賦活剤

トコフェロールニコチン酸エステルカプセル

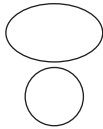
トコフェロールニコチン酸エステルカプセル200mg 「日医工」  
Tocopherol Nicotinate Capsules

## 3. 組成・性状

## 3.1 組成

販売名	トコフェロールニコチン酸エステルカプセル 200mg 「日医工」
有効成分	1カプセル中 トコフェロールニコチン酸エステル 200mg
添加剤	グリセリン脂肪酸エステル、酸化チタン カプセル剤皮：ゼラチン、濃グリセリン、D-ソル ビトール、酸化チタン、パラオキシ安息香酸エチル、 パラオキシ安息香酸プロピル、黄色5号

## 3.2 製剤の性状

販売名	トコフェロールニコチン酸エステルカプセル 200mg 「日医工」
剤形	だ円形の軟カプセル剤
色調・性状	橙色 内容物は帯黄白色～淡黄白色ののり状の固体で、わ ずかに特異なおいがある
外形	
大きさ	12.8mm×7.7mm
質量 (mg)	455
包装コード	@562

## 4. 効能又は効果

○下記に伴う随伴症状

高血圧症

○高脂質血症

○下記に伴う末梢循環障害

閉塞性動脈硬化症

## 6. 用法及び用量

通常成人には、1日3カプセルを3回に分けて経口投与する。

なお、年齢、症状により適宜増減する。

なお、トコフェロールニコチン酸エステルとしての用法及び用量は、通常成人1日300～600mgを3回に分けて経口投与する。

## 9. 特定の背景を有する患者に関する注意

## 9.5 妊婦

妊婦又は妊娠している可能性のある女性には、治療上の有益性が危険性を上回ると判断される場合にのみ投与すること。

## 9.6 授乳婦

治療上の有益性及び母乳栄養の有益性を考慮し、授乳の継続又は中止を検討すること。

## 9.7 小児等

小児等を対象とした臨床試験は実施していない。

## 11. 副作用

次の副作用があらわれることがあるので、観察を十分に行い、異常が認められた場合には投与を中止するなど適切な処置を行うこと。

## 11.2 その他の副作用

	0.1～5%未満	0.1%未満	頻度不明
消化器	食欲不振、胃部不快感、胃痛、悪心、下痢、便秘		
過敏症		発疹	

	0.1～5%未満	0.1%未満	頻度不明
肝臓		肝機能障害 (AST、ALTの上昇等)	
その他		温感、潮紅	顔面浮腫、浮腫

発現頻度は副作用発生頻度調査結果に基づく。

## 14. 適用上の注意

## 14.1 薬剤交付時の注意

PTP包装の薬剤はPTPシートから取り出して服用するよう指導すること。PTPシートの誤飲により、硬い鋭角部が食道粘膜に刺入し、更には穿孔をおこして縦隔洞炎等の重篤な合併症を併発することがある。

## 16. 薬物動態

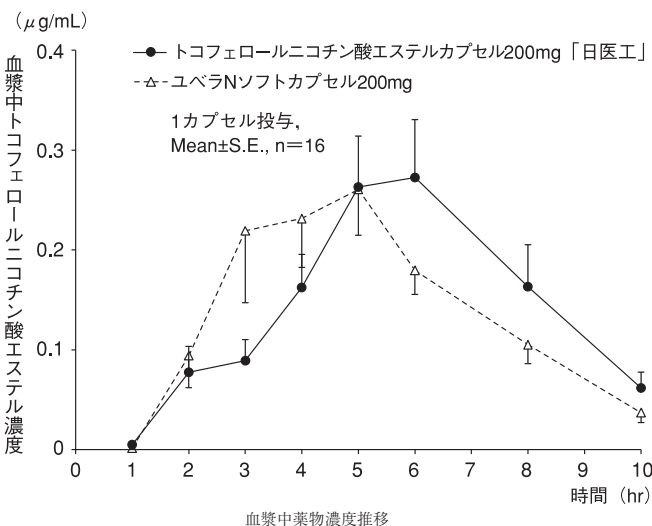
## 16.1 血中濃度

## 16.1.1 生物学的同等性試験

トコフェロールニコチン酸エステルカプセル200mg 「日医工」及びユベラNソフトカプセル200mgを、クロスオーバー法によりそれぞれ1カプセル（トコフェロールニコチン酸エステルとして200mg）健康成人男子に食後単回経口投与して血漿中トコフェロールニコチン酸エステル濃度を測定し、得られた薬物動態パラメータ（AUC、Cmax）について統計解析を行った結果、両剤の生物学的同等性が確認された<sup>1)</sup>。

	判定パラメータ		参考パラメータ	
	AUC <sub>0-10</sub> ( $\mu\text{g} \cdot \text{hr/mL}$ )	C <sub>max</sub> ( $\mu\text{g/mL}$ )	T <sub>max</sub> (hr)	t <sub>1/2</sub> (hr)
トコフェロールニコチン酸エステルカプセル200mg 「日医工」	1.394±0.199	0.362±0.059	4.94±0.43	1.45±0.12
ユベラNソフトカプセル200mg	1.323±0.181	0.390±0.062	4.19±0.37	1.39±0.12

(1カプセル投与, Mean±S.E., n=16)



血漿中濃度並びにAUC、Cmax等のパラメータは、被験者の選択、体液の採取回数・時間等の試験条件によって異なる可能性がある。

## 16.2 吸収

## 16.2.1 食事の影響

健康成人男子4名にトコフェロールニコチン酸エステルとして600<sup>2)</sup> mgを経口投与した結果、食後服用は空腹時服用に比べ、最高血漿中濃度は32倍、AUCは29倍高い値を示した。本剤の吸収には食事が強く影響する<sup>2)</sup>。

注) 本剤の承認された用法及び用量は「通常成人1日300～600mgを3回に分けて経口投与する。」である。

## 18. 薬効薬理

## 18.1 作用機序

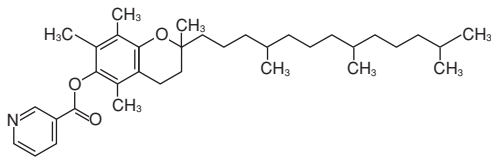
ビタミンE製剤であり、次のような作用を示す。

- ①コレステロール、中性脂肪、リン脂質等の脂質代謝を改善する。
- ②血管壁に直接作用して、微小循環系の持続的な血流増加を示す。
- ③細胞膜構造の安定化とともに、毛細血管の脆弱化を改善する。

これらを利用して、臨床的には高脂質血症や閉塞性動脈硬化に伴う末梢循環障害などに用いられる<sup>3)</sup>。

## 19. 有効成分に関する理化学的知見

一般的名称：トコフェロールニコチン酸エステル (Tocopherol Nicotinate)  
化学名：2,5,7,8-Tetramethyl-2-(4,8,12-trimethyltridecyl)chroman-6-yl nicotinate  
分子式：C<sub>55</sub>H<sub>83</sub>NO<sub>3</sub>  
分子量：535.80  
性状：黄色～橙黄色の液体又は固体である。  
エタノール (99.5) に溶けやすく、水にほとんど溶けない。  
エタノール (99.5) 溶液 (1→10) は旋光性を示さない。  
光によって変化する。  
化学構造式：



## 20. 取扱い上の注意

アルミビロー包装開封後は、高温、湿気を避けて保存すること。

## 22. 包装

100カプセル [10カプセル×10; PTP]  
1000カプセル [10カプセル×100; PTP]

## 23. 主要文献

- 1) 社内資料：生物学的同等性試験
- 2) 藤田孟 他：薬理と治療, 1980; 8 (2) : 410-414
- 3) 第十八改正日本薬局方解説書 廣川書店 2021; C3524-C3527

## 24. 文献請求先及び問い合わせ先

日医工株式会社 お客様サポートセンター  
〒930-8583 富山市総曲輪1丁目6番21  
TEL (0120) 517-215  
FAX (076) 442-8948

## 26. 製造販売業者等

### 26.1 製造販売元

**日医工ファーマ株式会社**  
富山市総曲輪1丁目6番21

### 26.2 販売元

 **日医工株式会社**  
NICHIKO 富山市総曲輪1丁目6番21