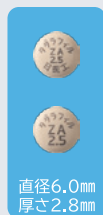
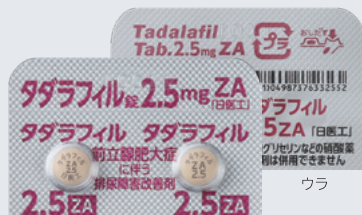


タダラフィル錠ZA「日医工」 を服用される方へ

このお薬は、ホスホジエステラーゼ5阻害剤という前立腺肥大症に伴う排尿障害を改善するお薬です。

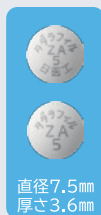


直径6.0mm
厚さ2.8mm



オモテ

タダラフィル錠2.5mgZA「日医工」



直径7.5mm
厚さ3.6mm



オモテ

タダラフィル錠5mgZA「日医工」

■ このお薬を安全に使用するために服用前に必ずお読みください。

- 次の方は重篤な副作用を起こすことがありますので、このお薬を服用することが出来ません。必ず医師または薬剤師に申し出てください。
 - 硝酸剤またはニトログリセリン、亜硝酸アミル、硝酸イソソルビド、ニコランジル等の一酸化窒素(NO) 供与剤を使用している方
 - 最近3カ月以内に心筋梗塞を患ったことのある方
 - 不安定狭心症の方
 - 身体活動が著しく制限されるような心不全のある方、安定していない不整脈のある方
 - 低血圧の方、安定していない高血圧の方
 - 最近6カ月以内に脳梗塞・脳出血を患ったことのある方
 - 腎臓または肝臓に重い障害のある方
 - 可溶性グアニル酸シクラーゼ刺激剤(リオシグアト)を使用している方
 - 過去にタダラフィル錠(ザルティア錠、シアリス錠、アドシルカ錠など)に含まれる成分でアレルギー反応を経験したことのある方
- 次の方はこのお薬を慎重に使うことが必要です。必ず医師または薬剤師に相談してください。
 - 腎臓に軽度から中等度の障害のある方
 - 肝臓に軽度から中等度の障害のある方
 - 陰茎の構造に欠陥(屈曲、陰茎の繊維化、ペイロニー病など)のある方
 - 血液の病気(鎌状赤血球性貧血、多発性骨髄腫、白血病など)のある方
 - 出血性疾患または消化性潰瘍のある方
 - 網膜色素変性症の方
 - 他にお薬を服用している方

■ 服用上の注意点

- 必ず医師または薬剤師の指示通りに服用してください。自己判断で服用を中止したり、お薬の量を増やしたり減らしたりしないでください。
- 飲み忘れに気づいた時は、1回分を服用してください。ただし、次に服用する時間が近い場合には、1回とばして次の決められた時間に1回分を服用してください。決して一度に2回分を服用しないでください。

■ 服用中の注意点

- ぼっ起が4時間以上続く可能性があります。6時間以上持続する痛みを伴うぼっ起が続いた場合、処置が遅れるとぼっ起機能が失われることがあります。ぼっ起が4時間以上続いたら、ただちに医師を受診してください。
- 急に視力が低下したり目が見えなくなるなどの症状があらわれたら、この薬を飲むのをやめ、すぐに眼科を受診してください。
- 急に聞こえが悪くなったり、突発性難聴（突然聞こえなくなる、耳鳴り、めまいをとまなうこともある）などの症状があらわれたら、この薬を飲むのをやめ、すぐに耳鼻科を受診してください。
- めまいや視覚障害（眼のかすみなど）があらわれることがあります。高所作業、自動車の運転等危険を伴う機械を操作する場合には注意してください。
- グレープフルーツジュースはこの薬に影響しますので、控えてください。
- 他の医師を受診する場合や、薬局などで他の薬を購入する場合は、必ずこの薬を服用していることを医師または薬剤師に伝えてください。

■ 副作用の注意点

- 以下のような症状があらわれた場合は、ただちに医師または薬剤師に相談してください。

● 唇や口内・
結膜の
ただれ



● 顔の
むくみ



● 発熱



● 発疹



これら以外にも気になる症状があらわれた場合は、医師または薬剤師に相談してください。

■ 保管等に関する注意点

- 直射日光と高温多湿を避けて保管してください。
- 子供の手の届かないところに保管してください。
- このお薬はあなただけに処方されたお薬です。他の人（親、兄弟、姉妹、友人など）に絶対に渡さないでください。



日医工株式会社

NICHI-IKO