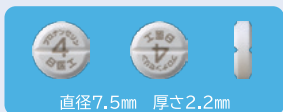


ブロンセリン錠「日医工」を 服用される方とご家族の方へ

このお薬は、脳内の神経伝達物質のバランスを整えるお薬です。



オモテ ウラ
ブロンセリン錠2mg「日医工」



オモテ ウラ
ブロンセリン錠4mg「日医工」



オモテ ウラ
ブロンセリン錠8mg「日医工」

服用される前の注意点

●次の方は医師または薬剤師にご相談ください。

- 注射や内服でアゾール系抗真菌剤(カビ・酵母・カンジダのお薬)を使用している方
- 以前にお薬を服用して、かゆみや発疹などのアレルギー症状がでたことのある方
- 心臓や血管の病気の方、低血圧の方、またはこれらの病気が疑われる方
- パーキンソン病の方、レビー小体型認知症の方
- てんかんなどけいれんを起こす病気の方、または今まで起こしたことのある方
- 死にたいと強く思ったり考えたことがある方
- 肝臓に病気のある方
- 糖尿病の方、または糖尿病になったことのある方、もしくは血縁に糖尿病の人がいる方
- 脱水や栄養状態の良くない方
- 妊娠または妊娠している可能性のある方、授乳中の方
- 他のお薬を服用中の方

●このお薬には併用を注意すべきお薬があります。他の病院を受診する場合や、薬局などで他のお薬を購入する場合は、必ずこのお薬を服用していることを医師または薬剤師に伝えてください。

服用方法

- 必ず医師または薬剤師の指示どおりに服用してください。自己判断で服用を中止したり、お薬の量を増やしたり減らしたりしないでください。
- 1日2回、必ず食後に水またはぬるま湯で服用してください。
- 飲み忘れに気づいた時は、1回分を食後または軽食をとった後に服用してください。ただし、次の服用時間が近い場合は1回とばして、次の時間に1回分を服用してください。決して一度に2回分を服用しないでください。
- 誤って多く服用した場合は、医師または薬剤師に相談してください。

服用中の注意点

- 眠気、注意力・集中力・反射能力などの低下がおこることがあるので、自動車の運転などの危険を伴う機械の操作は行わないようにしてください。
- このお薬を服用中は授乳を避けてください。
- アルコールはこのお薬に影響しますので、控えてください。
- グレープフルーツジュースによってこのお薬の作用が強くなることがあるので、一緒に飲まないでください。

副作用の注意点

- このお薬の服用により、血糖値の上昇が起こることがあります。高血糖の症状（のどの渇き、水を多く飲む、尿の量が多い、尿の回数が多いなど）があらわれたら、**このお薬の服薬を中止し、ただちに受診してください。**



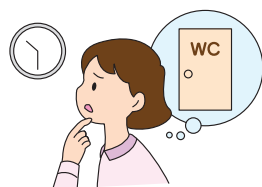
のどの渇き



水を多く飲む



尿の量が多い



尿の回数が多い

- 以下のような症状があらわれた場合は、ただちに医師または薬剤師にご相談ください。

● 高熱、ぼーっとする



● 便やおならが出にくい、吐き気



● 胸の痛み、呼吸数が増える

● 意思に反して舌が動く

● 尿が赤褐色になる

● 皮膚が青紫から暗紫色になる

これら以外にも気になることがございましたら、医師または薬剤師にご相談ください。

保管等に関する注意点

- 直射日光・高温多湿を避けて保管してください。
- 子供の手の届かないところに保管してください。
- このお薬はあなただけに処方されたお薬です。他の人（親、兄弟、姉妹、友人など）に絶対に渡さないでください。



日医工株式会社