

Docetaxel handbook



.....

薬と副作用の説明書

.....



ドセタキセル点滴静注「EE」による治療を受けられる方へ

監修：洛和会 音羽病院 腫瘍内科 部長
昭和大学医学部 内科学講座 腫瘍内科学部門 客員教授
佐々木 康綱 先生



Contents

はじめに	1
------	---

がん診療の流れ

がん診療の流れ	2
検査・診断	3
治療	5

ドセタキセルについて

ドセタキセルによる治療とは？	6
ドセタキセルの投与方法	7
なぜ、副作用が起こるのですか？	8
副作用の発現時期とその症状	9

薬の副作用とその対策

◆数日～数週間	
骨髄抑制	10
◆その他の副作用	
間質性肺炎	12
◆当日(点滴中)	
アレルギー	13
◆当日～数日	
吐き気・嘔吐・食欲不振	14
◆数日～数週間	
脱毛	15
便秘	16
下痢	17
筋肉・関節の痛み	18
疲労感(倦怠感)	19
味覚の変化	19
口内炎	20
◆数週間～数カ月	
浮腫(むくみ)	21
しびれ	22
涙目	22
爪の変化	23

日常生活について	24
----------	----

治療費について	26
---------	----

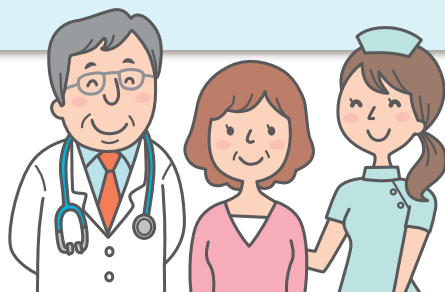
はじめに

これから受けられる「ドセタキセル点滴静注「EE」による治療」について、薬の主な副作用やその対策、日常生活に取り入れられるセルフケアなどを冊子にまとめました。

抗がん剤治療を安全に受けていただけるよう、本冊子をお読みいただき、ご活用いただけますと幸いです。少しでも不安や疑問がありましたら、担当医師や医療スタッフに遠慮なくおたずねください。

次のような方は、あらかじめ担当医師にお伝えください。

- ◆現在、何らかの薬を使っている方（市販薬も含む）
- ◆他の医師・歯科医師による治療を受けている方
またはこれから受けようとしている方
- ◆これまでに薬や注射で、発疹やかゆみ、
強いアレルギー症状などが出たことのある方
- ◆妊娠している、あるいは妊娠している可能性のある方





がん診療の流れ

がんの疑い

からだの異変を感じたら、
放っておかずに
早期に医療機関を
受診しましょう。

受診

病院では状態にあわせ、
検査などを組みます。

検査・診断

治療法の選択

がんの種類や広がり、
患者さんの状態にあわせ、
治療方針を決定します。

治療

治療に際しては、体調の変化や
精神的な問題についても、
担当医師や薬剤師、看護師を含む
医療チームとともに
解決していきます。(P5 参照)



検査・診断

がんの診断は、多くの段階を経て行われます。自分が受ける検査の目的、方法について知っておくと、結果の説明がよりわかりやすくなります。

まず、問診や視診、触診を行い、からだの状態や症状(腹痛や咳、血便など)、病歴(家族や血縁者含む)や生活習慣(喫煙や飲酒など)について詳しくうかがいます。その後、より詳しい情報を得るために、画像検査や病理検査、血液検査などを行います。この複数の検査の結果を組み合わせ、がんの診断を確定します。

画像検査

外からでは見るできないからだの中の様子を調べ、がんを早期に発見したり、がんの広がりや進行度合い(病期)を調べます。

● 超音波(エコー)検査

腹部や頸部(首のあたり)などに超音波を発する装置をあて、音波のはね返る様子を画像にすることで、体内の状態を観察します。特に痛みなどはありません。

● X線検査(レントゲン検査)

X線の通りやすさの違いから、からだの内部の状態を観察します。部位によっては、バリウムや造影剤などを使ってより詳しく調べることもあります。

● CT(コンピューター断層撮影)

からだの周り全体からX線をあてて、からだの断面像を観察します。造影剤を用いる場合もあります。

● MRI(磁気共鳴撮影)

からだの周りから強い磁場をあて、からだの断面像を観察します。脊髄や骨盤の中、骨の断面なども調べることができます。



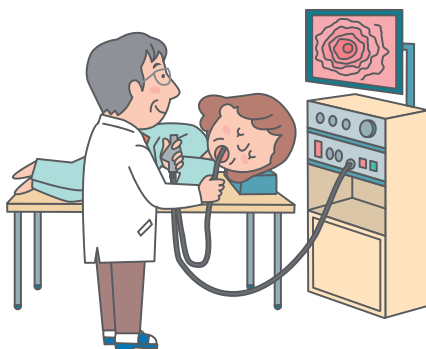
検査・診断

画像検査

● PET(陽電子放出断層撮影、ポジトロンエミッショントモグラフィー)がん細胞は、正常な細胞に比べて活発に活動するため、多くのブドウ糖を取り込むという性質があります。PET検査は、その性質を利用して多くのブドウ糖を取り込んでいる細胞を探してがんを見つけるとともに、がんがどこまで広がっているかも調べられます。

● 内視鏡検査

管状のカメラを挿入し、のど、消化器(食道、胃、十二指腸や大腸)、気管、膀胱など、からだの中を観察し、必要に応じて組織を採取します。



病理検査・病理診断

がんが疑われる部位から細胞や組織を採取し、がんの種類や性質を調べます。内視鏡検査、切除標本、喀痰、胸水の中のがん細胞を確認します。

血液検査

● 腫瘍マーカー

血液や尿のなかの物質で、健康な人ではあまりみられない特定の物質を腫瘍マーカーといい、簡易的に調べることができます。但し、正常な状態や良性の腫瘍の場合も増えることがあるため、腫瘍マーカーの結果だけでは、がんの診断はできません。また、がんであっても腫瘍マーカーが上昇しないこともあります。



治療

手術

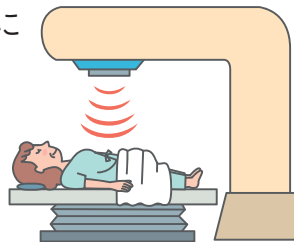
がんを外科的に切除します。できる限り切除範囲を小さくし、後遺症を最小限にします。 ※乳がんの場合

乳房を残す「乳房温存術」と乳房を全部切除する「乳房切除術」があります。「乳房切除術」のあとは、シリコンなどを用いた乳房再建を行うことも可能です。

放射線治療

高エネルギーのX線や電子線、陽子線、重粒子線をからだの外から照射し、がん細胞の遺伝子を傷つけて分裂しないようにしたり、細胞が自ら脱落する現象を増強します。

手術や放射線治療は局所療法です。



薬物療法

● 化学療法

がん細胞の増殖過程を妨げる薬剤を用い、がんを破壊、縮小させます。

● ホルモン療法(内分泌療法)

前立腺がんや乳がんなど、性ホルモンの影響を受けるがんに対し、ホルモン作用を妨げる薬剤を用います。

● 分子標的治療

がん細胞に特異的にみられる異常な性質の原因となっている物質を標的とし、その働きを妨げる薬剤を用います。

● 免疫チェックポイント阻害療法

がんによってブレーキがかかった免疫のはたらきを回復させる治療法です。免疫チェックポイントと呼ばれているブレーキ役の部分阻害する薬剤を用います。



ドセタキセルによる治療とは？

がんの化学療法

がんの治療方法には、がんを切除して取り除く「手術療法」と、がん細胞に放射線をあてて死滅させる「放射線療法」、そして薬を投与してがん細胞を破壊したり、増殖を抑えたりする「抗がん剤治療」の三つがあります。がんの種類や患者さんの状態により、治療方法や治療の組み合わせは異なります。

抗がん剤治療のひとつに「**化学療法**」という薬を使った治療があります。がん細胞は、正常な細胞に比べ頻繁に分裂し、速く増殖する傾向がありますが、「**化学療法**」で使う薬は分裂して増殖中の細胞を攻撃します。投与された薬は、血液にのってからだ中を循環し、がんの部位のほか全身に広がっている可能性のあるがんに対する治療や、手術後の再発予防などにも使われます。

ドセタキセルはこんな薬です

今回使用する薬は「**ドセタキセル**」という世界100カ国以上で使われている抗がん剤です。

乳がん、非小細胞肺癌、胃がん、頭頸部がん、卵巣がん、食道がん、子宮体がん、前立腺がんの治療に使われています。

わが国では1996年10月に乳がん、非小細胞肺癌に対して承認され、その後、2000年4月には胃がん、頭頸部がん、卵巣がん、2004年1月に食道がん、2005年8月に子宮体がん、2008年8月には前立腺がんに対しても有効性が確認され承認されました。



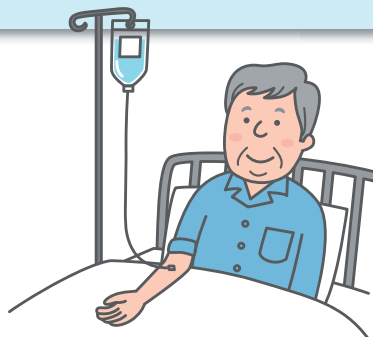
ドセタキセルの投与方法

ドセタキセルは、1回1時間以上かけて点滴注射します。それを3～4週間ごとに数回繰り返すのが一般的です。副作用を抑えるための薬と一緒に投与する場合があります。状況によっては、通院して外来で治療を受けることも可能です。

治療内容は患者さんによってそれぞれ異なりますので、詳しくは担当医師や医療スタッフにおたずねください。

点滴中は、次のことに注意しましょう。

- ◆薬が血管の外に漏れないよう、点滴中は安静にしてください。
- ◆点滴中に注射部位が腫れたり、痛みを感じたりしたときは、近くの医療スタッフにすぐにお知らせください。
- ◆点滴中に息苦しくなったり、吐き気がするなど、少しでも気分が悪くなったら、我慢せず、すぐに近くの医療スタッフにお知らせください。

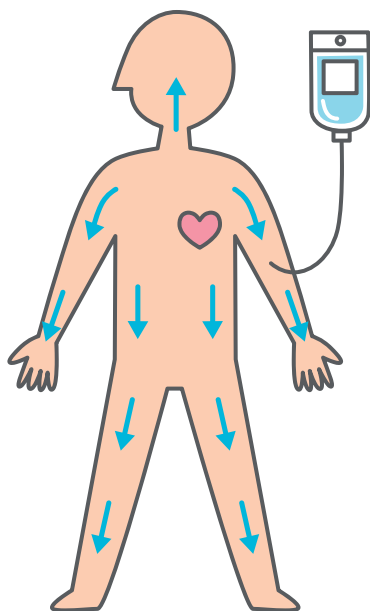




なぜ、副作用が起こるのですか？

静脈から体内に入った抗がん剤は、血液と一緒に全身へ広がり、目的のがん細胞へ届きます。しかし、抗がん剤はがん細胞だけでなく、分裂が盛んな正常細胞も攻撃してしまうことがあります。これが副作用となり、さまざまな症状が現れます。

抗がん剤治療では、副作用がなるべく起こらないようにしながら、がん細胞を攻撃する効果を最大限に引き出すことが重要となります。副作用の現れ方は、抗がん剤の種類や量によって違いがあり、また個人差も大きく関係します。しかし、最近では副作用を予防したり、やわらげたりする治療法が進歩し、以前よりも副作用を上手にコントロールしながら治療を受けられるようになってきました。





副作用の発現時期とその症状

副作用の現われ方や程度には個人差があり、すべての方に副作用が発現するとは限りません。しかし、いつごろ、どのような副作用が起こりやすいかを知っておくことで、早い段階で症状に気づくことができます。またそれぞれの症状に対する有効な予防法や対処法もあります。

◆ドセタキセルで予想される副作用と発現時期と頻度◆

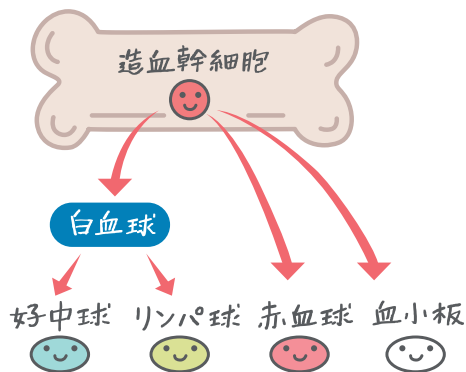
時 期	主な副作用	頻 度	ページ
数日～数週間	骨髄抑制(白血球の減少)	非常に多い	P.10
その他の副作用	間質性肺炎	少ない	P.12
当日(点滴中)	アレルギー	少ない	P.13
当日～数日	吐き気・嘔吐・食欲不振	非常に多い	P.14
数日～数週間	脱毛	非常に多い	P.15
	便秘	やや多い	P.16
	下痢	少ない	P.17
	筋肉・関節の痛み	少ない	P.18
	疲労感(倦怠感)	多い	P.19
	味覚の変化	多い	P.19
	口内炎	少ない	P.20
数週間～数カ月	浮腫(むくみ)	やや少ない	P.21
	しびれ	やや少ない	P.22
	涙目	少ない	P.22
	爪の変化	少ない	P.23

次ページ以降に、お薬の副作用とその対策についてまとめました。

数日～数週間

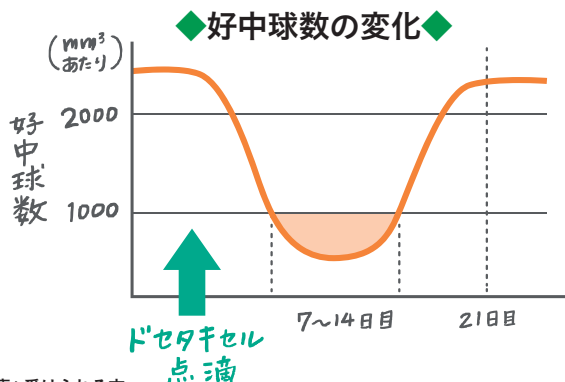
| 骨髄抑制

抗がん剤の治療では、骨髄中の血液をつくる機構が障害され、血液の中の白血球、赤血球、血小板の数が減ってしまいます。これを**骨髄抑制**といいます。



ドセタキセルによる治療では、白血球に含まれる好中球という成分が急激に減少してしまいます。好中球は細菌や病原菌からからだを守る役割があるため、減少するとからだの抵抗力が低下し、肺炎や敗血症（血液の中に細菌が入り込む状態）などの感染症が起こりやすくなります。

好中球は一般的に、ドセタキセル点滴後7～14日で最も少なくなり、その後1週間ほどで回復します。好中球の減少による自覚症状はありませんが、この間は感染しやすい時期ですので十分に気を付けていただき、感染予防のためのケアを行いましょう。



こんなときには、すぐに連絡を！

- 38 度以上の熱がある
- 咳が出る
- のどに痛みがある
- 寒気がする
- 排尿時に痛い、焼けるような熱さを感じる ㄩ
- 腰やわき腹に痛みがある



発熱と一緒に下痢症状もある場合も、
直ちに医療機関に連絡してください！

セルフケアポイント /

- 食事前、トイレのあと、外出から帰ったときなどは石鹸でよく手を洗い、こまめにうがいをしましょう。
- 身体を清潔に保ちましょう。
- 歯磨きは、やわらかい歯ブラシを使い、口の中を傷つけないようにやさしく磨きましょう。
- 外出時にはマスクを着用し、人ごみはなるべく避けましょう。カゼをひいている人や、小さなお子さまとの面会は控えましょう。
- 部屋にホコリがたまらないように掃除をしましょう。ペットや草花にもなるべく近づかないようにしましょう。



その他の副作用

間質性肺炎

肺の中にある肺胞と呼ばれる部位やその周りに炎症を起こすことがあります。これを間質性肺炎といいます。

階段を上ったり、無理をすると息切れがする、息苦しくなるなどの症状がみられます。また空咳が出る、微熱が出るなどの症状も出やすくなります。**これらの症状が出た場合は、すぐに担当医師や看護師、薬剤師にご連絡ください。この状態のまま適切な対応をしない場合には重症化します。**

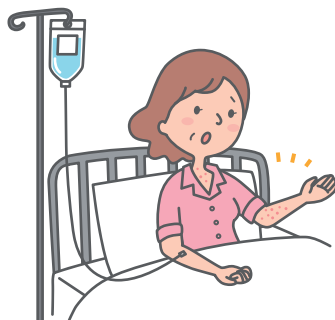


アレルギー

ドセタキセルの点滴中にアレルギー症状が現れることがあり、多くの場合、点滴を開始してから10分以内に起こります。からだがかゆい、息苦しいなど、少しでもおかしいと感じたときには、近くにいる担当医師や看護師、薬剤師にすぐにお知らせください。

こんなときには、すぐに連絡を！

- 息苦しい
- 胸が苦しい、痛い
- 心臓がドキドキする
- 皮膚に赤いブツブツが出る(発疹)
- からだがかゆい



今までに他の薬剤で、強いアレルギー症状を起こしたことがある方は必ず、治療開始前にお知らせください。

例) 気管支けいれん、全身性の皮膚症状、低血圧など

※本製剤には、アルコールは含まれておりません。

当日～数日

吐き気、嘔吐、食欲不振

むかむかするような吐き気を感じたり、実際に吐いてしまったり^{*}、あるいは食欲がなくなるなど、消化器症状が現れることがあります。これらは点滴後、24時間以内に現れる場合と、数日～1週間ほどの間に起こる場合があります。吐き気止めのお薬を使用することで症状をやわらげられますので、つらいときは我慢せずに担当医師や看護師、薬剤師にご相談ください。

※実際に吐いてしまうことを嘔吐（おうと）といいます。

こんなときには、すぐに連絡を！

- 1日に何回も嘔吐する、吐き気が長期間続く
- 嘔吐が続き、水分がとれない
- 処方された吐き気止めのお薬が飲めない

セルフケアポイント

- 処方された吐き気止めのお薬は、指示通りにきちんと服用しましょう。
- 一度にたくさん食べようとせず、好きなものや食べたいものを少しずつ食べましょう。
- 食べられない場合でも、水分は十分にとり、脱水状態にならないようにしましょう。
- 食後すぐに、仰向けに寝ないようにしましょう。
- 副作用を過度に不安がらないようにしましょう。



脱毛

抗がん剤は毛髪を作る細胞にも影響を与えることがあります。そのため、ドセタキセルでの治療を始めるとほとんどの患者さんは髪の毛が抜けてしまいます。ときには眉毛やまつ毛など、すべての体毛が抜けてしまうこともあります。しかし、これらは一時的なものです。治療が終われば3カ月ほどで再び髪が生え始め、個人差もありますが、半年～1年くらいで生え揃ってきます。また、新しく生えてくる髪の色や質が以前と違うこともあります。これも次第に元にもどります。

ただし、すべての方がもとの状態に戻るということではありません。

セルフケアポイント /

- 治療が始まる前に髪を短くカットしておくといでしょう。
- カツラや帽子、スカーフ、バンダナなどを利用しましょう。
これらは、紫外線や外部刺激からの頭皮の保護にもなります。
- ブラッシングは、柔らかく目の粗いブラシを使いましょう。
- 刺激の少ないシャンプーを使い、爪を立てずにやさしく洗いましょう。



数日～数週間

便秘

薬剤によって起きたり、がんによるからだの機能の低下や、十分な食事・水分が取りづらくなることで、便秘が起こりやすい状態となります。

また、抗がん剤、吐き気止めや痛み止めの薬（特に麻薬の場合）にも便秘を起こしやすいものがあり、薬の影響も考えられます。問題を抱え込まず担当医師や看護師、薬剤師にご相談ください。

セルフケアポイント /

- きまった時間に排便に行く生活リズムを整えましょう。
腸の働きをよくするには適度の運動も効果的です。
- 水分をしっかり補給し、食物繊維の豊富な食事を摂るようにしましょう。



下痢

下痢が起こりやすくなる場合があります。下痢が起きたら脱水症状を防ぐために、スポーツドリンクなどで十分に水分を補給しましょう。

また、発熱と下痢が同時に起きた場合は、すぐに医療機関に連絡してください。日頃のご自身の体調管理の一環として、便の状態や回数を記録することも大切です。



セルフケアポイント /

- 感染症を防ぐため、排便後は肛門の周りを清潔にしてください。
ただし、強くこすってはいけません。(あれば温水洗浄便座が好ましい)
- 下痢があるときは、香辛料、アルコール、カフェインなどを含む食品は避けるようにしましょう。



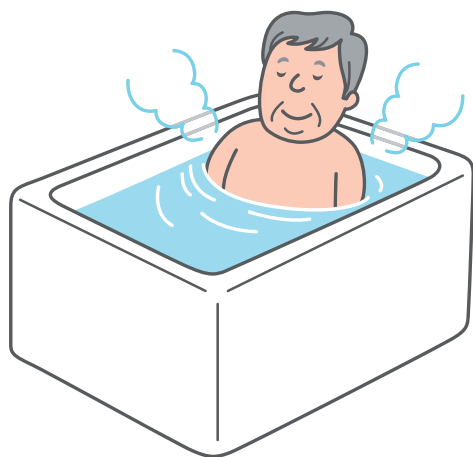
数日～数週間

筋肉・関節の痛み

肩や背中、腕や腰などの筋肉や関節が痛むことがあります。ほとんどが一時的なもので数日で回復しますが、ずっと続くときや、我慢できない痛みがある場合は、担当医師や看護師、薬剤師にご相談ください。くり返す場合にはあらかじめ痛み止めをもらってください。

\セルフケアポイント/

- 手や足の先から、からだの中心に向かってやさしくマッサージしてきましょう。



疲労感(倦怠感)

ドセタキセルによる治療中は、「疲れやすい」「だるい」「からだが重い」と感じるが多くなります。これは一時的なことですから、無理をせずに自分のペースで行動し、睡眠や休養をしっかりと取りましょう。また、症状がひどい場合には、担当医師や看護師、薬剤師にご相談ください。

セルフケアポイント /

- 体調のメモをつけておくと、変化がわかりやすくなります。
- 軽い運動や、趣味の活動などで気分転換をはかるのもよいでしょう。

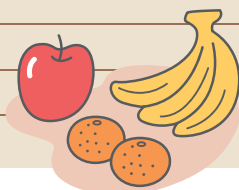


味覚の変化

「味がわからない」「味がうすい」など、味覚が変わる場合があります。このような場合は食べられる物を食べるようにしましょう。

セルフケアポイント /

- 水分を多く含む料理や、喉越しのよい麺類などが食べやすいでしょう。
- 好きな味、食べやすい味など、好みにあった味付けにしましょう。



数日～数週間

口内炎

ドセタキセルにより、口腔粘膜の細胞が影響を受けることがあり、口内炎が起こりやすくなります。口内炎ができると、痛みで食事が取りにくくなり、その結果、栄養不足から口内炎が治りにくくなるという悪循環が起こりがちです。

また、口腔内の不衛生により、虫歯やその他の感染症が発症する可能性もあります。なるべく口内炎が起きないように、予防することが大切です。かかりつけの歯科医の先生に相談することも良いことです。

セルフケアポイント

- 治療開始前に虫歯、義歯の処置や調整を行っておきましょう。
- 柔らかい歯ブラシで傷つけないようにやさしく磨き、口内を清潔に保ちましょう。
- 口内の乾燥を防ぐために、ガラガラうがいやブクブクうがいも有効です。



口内炎ができてしまったら…

- できるだけ薄味にする
- 口の中でつぶせるくらいの柔らかさにする
- トロミのある食事にする
(米飯→粥、スープ→ポタージュ)
- 冷ましてから食べる
- 酸味のある果物や刺激のある香辛料は避ける

浮腫(むくみ)

ドセタキセルの特徴的な副作用として「むくみ」があります。体重が増えたり、顔や脚がパンパンに膨れたりします。むくみは肺や心臓にも負担がかかる場合もありますので、日頃から体重を測り、食事にも気をつけましょう。むくみとともに息切れもする場合には医師、看護師に連絡してください。

セルフケアポイント /

- 定期的に体重を測りましょう。
毎日、同じ時間(起床後、就寝前など)に測りましょう。
体重の増加がみられる場合は、
むくみが出ている可能性があります。
早めに担当医師や看護師、薬剤師に
ご相談ください。
- 就寝時には足の下にクッションを入れて
足を高くして、むくみを予防しましょう。



数週間～数カ月

しびれ

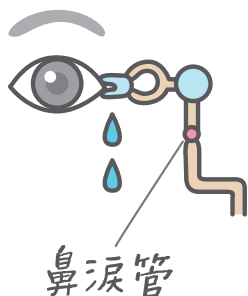
手足の指先がしびれたり、感覚が鈍くなったりすることがあります。ボタンを外したりとめることが困難になることもあります。長く続いたり、症状が強い場合は、担当医師や看護師、薬剤師にご相談ください。

セルフケアポイント /

- 足がしびれているときは、
転ばないように注意しましょう。
- 熱いものや刃物などを使うときは、
十分に注意しましょう。



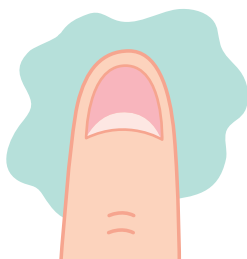
涙目



涙の中に排出されたドセタキセルによって涙を目から鼻の方へ流す管が狭くなり、涙があふれる場合があります。気になる症状があれば、早めに担当医師や看護師、薬剤師にご相談ください。

爪の変化

ドセタキセルは、爪をつくる細胞にも影響を及ぼすことがあります。爪が黒く変色したり、ひどい場合にははがれることもあります。また、爪がもろくなっているため、洋服などに引っ掛けただけで、めくれてしまう場合があります。治療が終われば元に戻りますが、爪が完全に戻るまでは半年～1年半くらいかかります。



\セルフケアポイント/

- 爪はやすりで整え、清潔にしておきましょう。
- 爪の乾燥を防ぐために、ハンドクリームやキューティクルオイルで保湿しましょう。
- マニキュアを使う場合は除光液の使用を控えましょう。
- 指キャップや包帯で保護しましょう。

日常生活について

治療中でも可能であれば仕事もスポーツも OK

治療中だからといって、家でじっとしていなければいけないということはありません。疲れない程度に好きなことを行うことはストレス発散にもつながります。無理しないペースで仕事もスポーツも可能です。



旅行に出かけるときは

体調がよければ、旅行も可能ですが、以下のことを注意してください。

- 予想される副作用とその対策について、理解しておく。
- 旅行先やスケジュール、緊急時の対応について担当医師と事前に相談しておく。
- 保険証をもち歩いてください。
- 体調が悪い時は、決して無理な行動をしない。



サプリメントを使う時の注意

抗がん剤との併用でどのような影響があるかわからない場合が多いので、担当医師や薬剤師におたずねください。



治療費について(高額療養費制度について)

がんの治療は長期にわたる可能性があり、患者さんは、診療料、検査料、薬剤料などの医療費が高額になります。

高額な医療費による経済的負担を軽くするために「高額療養費制度」があります。本制度により、医療機関や薬局の窓口でお支払いいただいた額が同一月(1日～末日)で自己負担限度額を超えた場合に、その超えた金額の支給を受けられます(ただし、入院時の食費負担や差額ベッド代等は含みません)。

自己負担限度額

自己負担の限度額は、年齢、所得によって異なります。

算定の方法

69歳以下では、同一月(1日～末日)ごと、同一世帯でもひとりずつ、病院(通院と入院別、医科と歯科別)ごとに算定します。

70歳以上では、同一月(1日～末日)ごと、通院と入院に分け、通院はひとりずつ、入院は世帯ごとに算定します。

69歳以下

適用区分	1カ月間(1日～末日)の自己負担の上限額	
	支給1～3回	支給4回目以降
年収 約1,160万円以上 ¹⁾	252,600円+(医療費の総額-842,000円)×1%	140,100円
年収 約770～約1,160万円 ²⁾	167,400円+(医療費の総額-558,000円)×1%	93,000円
年収 約370～約770万円 ³⁾	80,100円+(医療費の総額-267,000円)×1%	44,400円
年収 約370万円以下 ⁴⁾	57,600円	44,400円
住民税非課税者	35,400円	24,600円

- | | |
|-----------------------|------------------------|
| 1) 健保:標準報酬月額 83万円以上 | 国保:旧ただし書き所得 901万円超 |
| 2) 健保:標準報酬月額 53万～79万円 | 国保:旧ただし書き所得 600万～901万円 |
| 3) 健保:標準報酬月額 28万～50万円 | 国保:旧ただし書き所得 210万～600万円 |
| 4) 健保:標準報酬月額 26万円以下 | 国保:旧ただし書き所得 210万円以下 |

●2022年4月現在の条件となります。

70歳以上

適用区分	1カ月間(1日～末日)の自己負担の上限額		
	外来 (個人ごと)	外来+入院(世帯ごと)	
		支給1~3回	支給4回目以降
年収 約1,160万円以上 ¹⁾	252,600円+(医療費の総額-842,000円)×1%		140,100円
年収 約770～約1,160万円 ²⁾	167,400円+(医療費の総額-558,000円)×1%		93,000円
年収 約370～約770万円 ³⁾	80,100円+(医療費の総額-267,000円)×1%		44,400円
一般(年収約156万円～約370万円の方) ⁴⁾	18,000円 (年間上限 144,000円)	57,600円	44,400円
住民税 非課税等	Ⅱ 住民税非課税世帯 ⁵⁾	24,600円	/
	Ⅰ 住民税非課税世帯 ⁶⁾	15,000円	
	8,000円		

- 1) 標準報酬月額 83万円以上 課税所得 690万円以上
 - 2) 標準報酬月額 53万円以上 課税所得 380万円以上
 - 3) 標準報酬月額 28万円以上 課税所得 145万円以上
 - 4) 標準報酬月額 26万円以下 課税所得 145万円未満等
(世帯収入の合計額が520万円未満(1人世帯の場合は383万円未満)の場合や、「旧ただし書所得」の合計額が210万円以下の場合も含みます)
 - 5) 世帯全員が住民税非課税の世帯
 - 6) 世帯全員が住民税非課税であり、所得が一定基準以下の世帯
- ※「住民税非課税等」の区分の方については多数回該当の適用はありません

例 100万円の医療費で、自己負担額が30万円の場合

(70歳以上、適用区分が「年収約370万円～770万円」、自己負担割合が3割の患者様の場合)



➔ **212,570円** が高額療養費として支給され、
実際の自己負担額は**87,430円**となります。



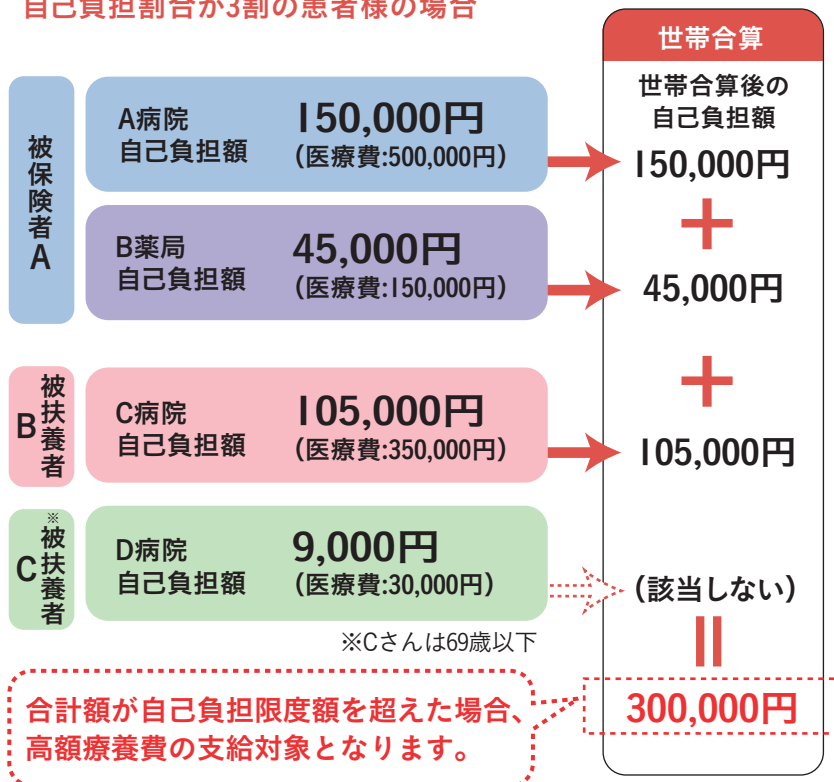
さらにご負担が軽減される仕組み

世帯合算

おひとりの1回分の自己負担額では、高額療養費の支給対象とはならなくても、同一月、同一世帯内での医療機関へ支払った自己負担額が複数ある場合は、世帯内で1カ月単位(同一月)で合算することができます。その合計額が自己負担限度額を超えると超えた分が高額療養費として支給されます。

- ・ 同じ医療保険に加入している方に限ります。
- ・ ひとりの場合でも可能です。
- ・ 69歳以下の方は、21,000円/月以上の自己負担のみ合算されます。

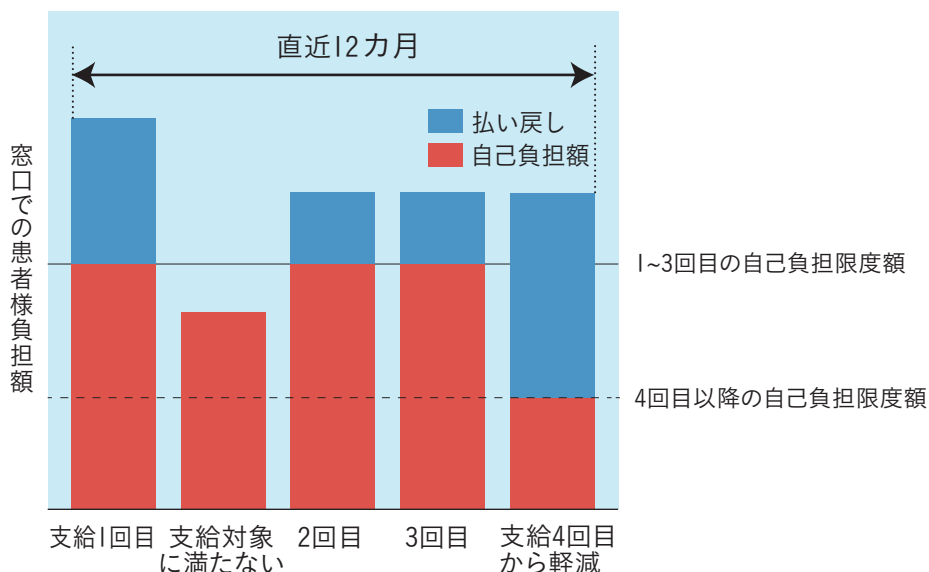
例 69歳以下、所得区分が「年収約370万円～約770万円」、自己負担割合が3割の患者様の場合



● 詳細は病院のソーシャルワーカーにお尋ねください。

多数回該当

同一世帯で1年間(直近の12カ月間)に、既に3回以上高額療養費の支給を受けている場合には、4回目以降の自己負担の上限額がさらに引き下がります。^{注)}



注) 70歳以上で適用区分が「住民税非課税世帯」の人については、多数回該当の適用はありません。

ポイント

- 利用できる制度などは加入されている保険の種類によって異なる場合があります。高額療養費が利用可能か、利用方法などの詳細については病院の相談窓口や会計窓口、保険者(健康保険証にてご確認ください)等にお問い合わせください。
- 医療機関の領収書は必ず保管しておいてください。(過去の申請漏れも2年間さかのぼることができます)



◆ 緊急連絡先 ◆