

# ドネペジル塩酸塩ODフィルム「EE」

## を服用される方、ご家族・介護者の方へ

このお薬はアルツハイマー型認知症及びレビー小体型認知症の認知症状の進行を遅らせるお薬です。

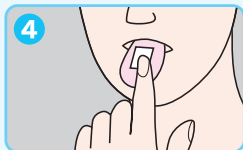
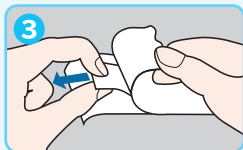
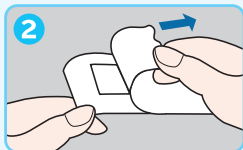
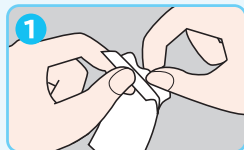
### ▶ 服用する前に

以下の方は必ず主治医または薬剤師にご相談ください。

- 以前にお薬を服用して発疹やかゆみが出たことのある方
- パーキンソン病など錐体外路障害のある方
- 心臓に病気のある方
- 消化性潰瘍を過去に経験したことのある方
- 気管支や肺に病気のある方
- 非ステロイド性消炎鎮痛剤を使用している方

### ▶ 服用方法

- 1日1回服用してください。
- 主治医の指示にしたがって、決められた量を服用してください。
- このお薬は、口の中で溶かして飲むお薬です。舌の上で唾液を含ませて溶かし、唾液で飲み込みます。唾液だけでは飲み込めない場合はコップ1杯の水またはぬるま湯で飲み込んでください。寝たままの状態では水またはぬるま湯と一緒に飲んでください。



乾いた指で袋の両端をつまみます。 ゆっくりと広げて開封します。濡れた手で取り出さないでください。

半分以上開封しますと、中からフィルム状のお薬が見えてきます。取り出したお薬(フィルム)を舌の上にのせ、溶かして少量の水またはぬるま湯で飲み込みます。これを指先で取り出します。

- 服用する直前に取り出してください。
- 上あごなどに張り付くことがあります。そのまま口の中で溶かして飲み込んでください。
- 唾液だけで飲み込むこともできます。
- このお薬は、口の中で吸収されず、腸で吸収されます。必ず飲み込んでください。

### 服薬スケジュール

	1週間	2週間	3週間	4週間以上経過後
アルツハイマー型認知症の場合	3mg 	3mg  または 5mg 	5mg 	5mg 
アルツハイマー型認知症で症状が進行した場合 レビー小体型認知症の場合	3mg 	3mg  または 5mg 	5mg 	10mg 

※症状によってお薬の量が変わることがあります。

## 服用時の注意点

- このお薬は、必ずアルミ包装からフィルム状のお薬を取り出して服用してください。ご家族・介護者の方は、患者さんが間違ってアルミ包装のまま服用しないよう注意してください。
- 開封後、すぐに服用してください。
- アルツハイマー型認知症やレビー小体型認知症では自動車の運転などの機械操作能力が低下する可能性があります。また、このお薬の服用で気を失う等の意識障害、めまい、眠気などの症状があらわれることがあるので、自動車の運転など危険を伴う機械の操作はしないよう注意してください。
- 飲み忘れた場合は、気がついた時に1回分をできるだけ早く服用してください。ただし、次の服用時間が近い場合は1回とばして、次の日に1回分を服用してください。決して2回分を1度に服用しないでください。
- 誤って多く服用した場合は、主治医または薬剤師に連絡してください。
- 服用する量は、あなたの症状などにあわせて、主治医が決めます。自己判断で服用を止めたり、量を加減したりすると病気が悪化することがあります。必ず主治医又は薬剤師の指示を守って服用してください。
- このお薬には併用を注意すべきお薬があります。他にお薬を服用している場合や新たに他の病院を受診する場合、薬局などでお薬を購入される場合は、必ずこのお薬を服用していることを医師または薬剤師にお伝えください。

## 副作用に関する注意点

このお薬を服用中に次の症状に気づいた場合には、すぐに主治医または薬剤師にご相談ください。

食欲不振、下痢、パーキンソン症状の悪化、動悸、息切れ、意識がなくなる、胸の痛み、めまい、全身のむくみ、腹痛、吐き気・嘔吐、冷や汗、白目が黄色くなる、皮膚が黄色くなる、尿が黄色い、発熱、脱力感、筋肉の痛み、赤褐色尿、頭痛、鼻血、皮下出血、手足のふるえ・こわばり、発疹、かゆみ

これらの症状以外にも気になることがあれば主治医または薬剤師にご相談ください。

## 保管等に関する注意点

- 用法・用量を守り服用するため、お薬はなるべくご家族や介護者が管理してください。
- 直射日光・高温多湿を避けて保管してください。
- 子供の手の届かないところに保管してください。
- このお薬は服用される方だけに処方されたお薬です。他の人（親、兄弟、姉妹、友人等）に絶対に譲らないでください。